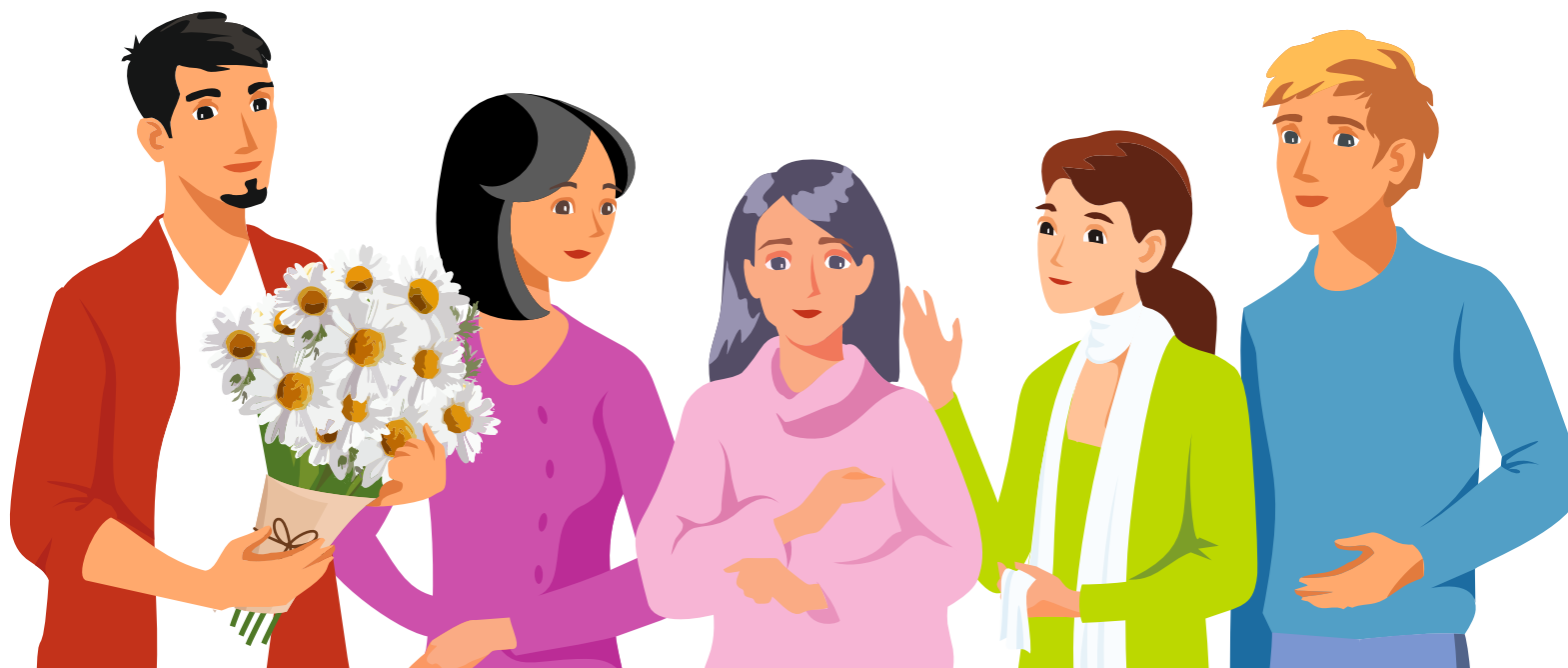




МЕТОДИЧЕСКОЕ ПОСОБИЕ

для медицинских работников
по консультированию пациентов
с туберкулезом и лекарственно-устойчивым туберкулезом



УСТАНОВЛЕНИЕ КОНТАКТА С ПАЦИЕНТОМ



1

Поприветствуйте пациента, предложите ему сесть и внимательно на него посмотрите. Попробуйте определить, что чувствует этот человек, о чем он сейчас думает. Представьтесь. Если человек растерян или просто молчит, скажите ему:

– *«Как я могу вам помочь? Вас ко мне направили или вы сами пришли?»*

2

Поинтересуйтесь:

– *«Как вы себя чувствуете?»*

Проверьте свои догадки об эмоциональном состоянии пациента. Например, если Вам кажется, что человек взволнован, спросите его: *«Вы волнуетесь?»*, если ответ «Да», – *«Что вас сейчас тревожит больше всего?»*. Или если вам кажется, что человек подавлен, задайте ему вопрос: – *«Вы расстроены? Расскажите, из-за чего вы переживаете?»*

3

Попробуйте выстроить разговор, исходя из того, что человека сейчас волнует больше всего. Уточните, что именно пугает или огорчает человека в эту минуту и старайтесь сначала обсудить именно эти вопросы. Выслушивайте его ответы до конца. Дайте ему понять, что все его проблемы, в принципе, разрешимы. Приведите примеры успешных решений из вашей практики.

4

Расскажите про это перекидное пособие. Скажите, что картинки и текст помогут Вам в беседе и что вы будете периодически переворачивать страницы.

ВЫ НЕ ОДИН

Вместе с вами работает целая команда –
врачи, медсестры, социальный работник, психолог и
люди, которые уже излечились и готовы помочь вам.



ПАЦИЕНТ С ПОДОЗРЕНИЕМ НА ТУБЕРКУЛЕЗ

(ПОЛОЖИТЕЛЬНЫЙ РЕЗУЛЬТАТ УСТНОГО СКРИНИНГА НА ТУБЕРКУЛЕЗ)



1 ПОПРИВЕТСТВУЙТЕ ПАЦИЕНТА, ПРЕДЛОЖИТЕ ЕМУ СЕСТЬ.

2 ПРОВЕДИТЕ УСТНЫЙ СКРИНИНГ НА ТУБЕРКУЛЕЗ:

- ➔ вы кашляете? когда это началось? у вас выделяется мокрота при кашле?
- ➔ в последнее время замечаете у себя утомляемость и слабость?
- ➔ бывает повышенная потливость, особенно ночью?
- ➔ вы похудели за последний месяц? как вы думаете, на сколько вы похудели?
- ➔ чувствуете в последнее время повышение температуры тела? измеряли? сколько градусов?
- ➔ вам сейчас стало тяжелее работать/подниматься по лестнице? появилась ли одышка?
- ➔ чувствуете в последнее время боль в грудной клетке?
- ➔ у вас был контакт с человеком, болеющим туберкулезом? когда?
- ➔ необходимо ли вам разрешение главы (членов) семьи для прохождения обследования на туберкулез?

3 В СЛУЧАЕ ПОЛОЖИТЕЛЬНОГО РЕЗУЛЬТАТА СКРИНИНГА, СПОКОЙНЫМ, НЕЙТРАЛЬНЫМ ТОНОМ СКАЖИТЕ, ЧТО ЧЕЛОВЕКУ НЕОБХОДИМО ПРОЙТИ ОБСЛЕДОВАНИЕ НА ТУБЕРКУЛЕЗ.

4 РАССКАЖИТЕ, ЧТО ОБСЛЕДОВАНИЕ ПРОВОДИТСЯ ВЫСОКОТОЧНЫМИ МЕТОДАМИ, И ЭТО СОВЕРШЕННО БЕСПЛАТНО.

СИМПТОМЫ ТУБЕРКУЛЕЗА



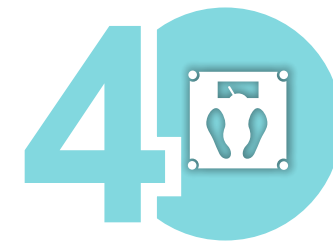
Кашель или покашливание
более двух недель



Слабость,
утомляемость



Потливость,
особенно ночью



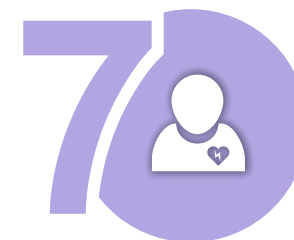
Снижение веса



Повышение температуры тела
(даже незначительное)



Одышка при
незначительной нагрузке



Боль в груди

РАННЕ ВЫЯВЛЕНИЕ ТУБЕРКУЛЕЗА – ЗАЛОГ БЫСТРОГО И ПОЛНОГО ИЗЛЕЧЕНИЯ

**ЕСЛИ ЕСТЬ СИМПТОМЫ ТУБЕРКУЛЕЗА –
ПРОЙДИТЕ ОБСЛЕДОВАНИЕ НА ТУБЕРКУЛЕЗ**

1. СООБЩИТЕ ПАЦИЕНТУ, КОГДА И ГДЕ НУЖНО ПРОЙТИ ОБСЛЕДОВАНИЕ НА ТУБЕРКУЛЕЗ.

2. ПОЯСНИТЕ, КАКИЕ ОБСЛЕДОВАНИЯ НА ТУБЕРКУЛЕЗ ЧЕЛОВЕКУ НЕОБХОДИМО ПРОЙТИ:

➔ сдать мокроту на исследование молекулярно-генетическим методом (GeneXpert) и методом микроскопии;

➔ пройти рентгенологическое обследование.

3. ОБЪЯСНИТЕ, ДЛЯ ЧЕГО НЕОБХОДИМА СДАЧА АНАЛИЗОВ:

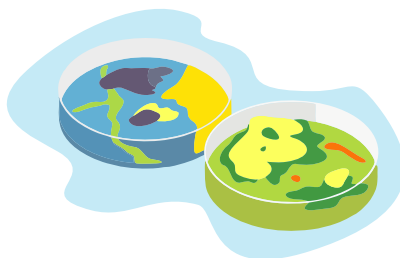
➔ На основании положительного теста GeneXpert пациенту ставят диагноз туберкулез, а также получают заключение, каким видом туберкулеза он болен: лекарственно-чувствительным или лекарственно-устойчивым. Это важно для назначения правильного лечения.

➔ Положительный результат микроскопии мокроты позволяет установить, сколько микобактерий больной туберкулезом выделяет и способен ли передать заболевание окружающим людям.

➔ Рентгенологическое обследование позволяет определить область поражения и ее размер.

4. ПРОКОНТРОЛИРУЙТЕ, ЧТО ПАЦИЕНТ ПРОШЕЛ ОБСЛЕДОВАНИЕ И ПОЛУЧИЛ РЕЗУЛЬТАТ.

5. СООБЩИТЕ, ЧТО ИНФОРМАЦИЯ ОБ ОБСЛЕДОВАНИИ – ЭТО ВРАЧЕБНАЯ ТАЙНА И О РЕЗУЛЬТАТАХ НЕ УЗНАЕТ НИКТО, КРОМЕ МЕДИЦИНСКИХ РАБОТНИКОВ, КОТОРЫЕ ЗАНИМАЮТСЯ ВАШИМ СЛУЧАЕМ.



РАННЕЕ ВЫЯВЛЕНИЕ ТУБЕРКУЛЕЗА
ВАЖНО ДЛЯ ПОЛНОГО
ИЗЛЕЧЕНИЯ ОТ ТБ

ВЫЯВЛЕНИЕ ТУБЕРКУЛЕЗА

ОБСЛЕДОВАНИЕ НА ТУБЕРКУЛЕЗ:

- ➔ сдать мокроту на исследование молекулярно-генетическим методом (GeneXpert) и методом микроскопии;
- ➔ пройти рентгенологическое обследование.

Обследование на туберкулез бесплатно и проводится в поликлинике по месту жительства или в Центре фтизиопульмонологии.






РАННЕЕ ВЫЯВЛЕНИЕ ТУБЕРКУЛЕЗА
ВАЖНО ДЛЯ ПОЛНОГО
ИЗЛЕЧЕНИЯ ОТ ТБ

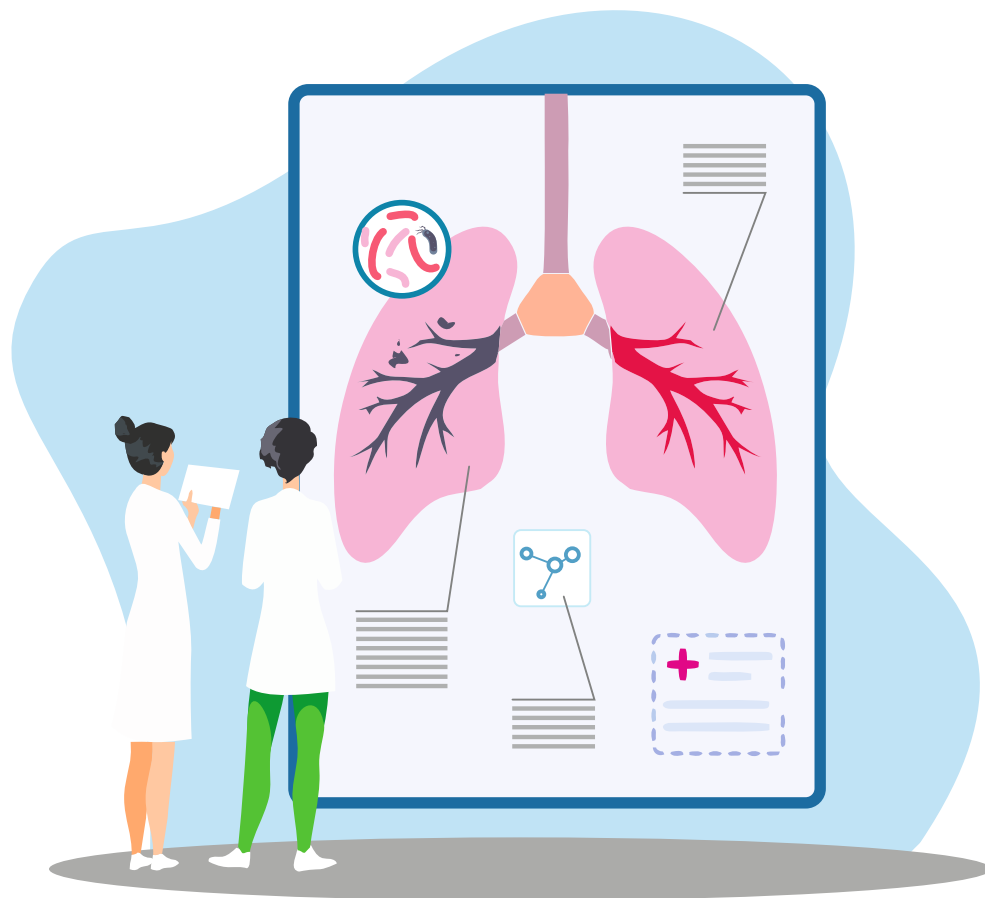


ПРЕДОСТАВЬТЕ ПАЦИЕНТУ БАЗОВУЮ ИНФОРМАЦИЮ О ТУБЕРКУЛЕЗЕ:



-  Туберкулез - инфекционное заболевание, которое при отсутствии правильного лечения, может привести к серьезным последствиям. **Но главное, туберкулез - это полностью излечимое заболевание.**
-  Туберкулез вызывают микобактерии туберкулеза.
-  Микобактерии передаются от больного человека здоровому. При кашле, чихании и разговоре больной легочной формой туберкулеза может выделять в окружающий воздух микобактерии туберкулеза. Окружающие люди, постоянно контактирующие с этим больным, вдыхая этот воздух, могут заразиться.

БАЗОВАЯ ИНФОРМАЦИЯ О ТУБЕРКУЛЕЗЕ



ТУБЕРКУЛЕЗ - ИЗЛЕЧИМ

Туберкулез передается от
больных людей здоровым

ВОЗДУШНЫМ ПУТЕМ

2

СООБЩИТЕ ПАЦИЕНТУ О МЕРАХ ИНФЕКЦИОННОГО КОНТРОЛЯ

ЧЕЛОВЕКУ С СИМПТОМАМИ ТУБЕРКУЛЕЗА ИЛИ С
УСТАНОВЛЕННЫМ ДИАГНОЗОМ «ТУБЕРКУЛЕЗ»

НЕОБХОДИМО:



носить специальную (хирургическую) маску;



соблюдать этикет кашля (кашлять в салфетку или в локтевой сгиб);



сплевывать мокроту только в плевательницу (баночка из темного стекла с широким горлышком и плотно-закручивающейся крышкой). Содержимое баночки надо ежедневно обеззараживать хлорсодержащими дезинфицирующими средствами и выливать в санузел);



людям, бывшим в контакте с больным туберкулезом, необходимо пройти обследование на туберкулез и, в случае необходимости, пройти полный курс лечения.

ТУБЕРКУЛЕЗ – ИНФЕКЦИОННОЕ ЗАБОЛЕВАНИЕ, ПОЭТОМУ

ВАЖНО

СОБЛЮДАТЬ МЕРЫ
ИНФЕКЦИОННОГО КОНТРОЛЯ.

ИНФЕКЦИОННЫЙ КОНТРОЛЬ

ЕСЛИ У ВАС ЕСТЬ СИМПТОМЫ ТУБЕРКУЛЕЗА ИЛИ ВЫЯВЛЕН ТУБЕРКУЛЕЗ – СОБЛЮДАЙТЕ МЕРЫ ИНФЕКЦИОННОГО КОНТРОЛЯ:

- ➔ носите маску;
- ➔ при кашле прикрывать рот и нос салфеткой или кашлять в локтевой сгиб;
- ➔ сплевывайте мокроту в плевательницу или специальную посуду.

ЛЮДЯМ, БЫВШИМ В КОНТАКТЕ С БОЛЬНЫМ ТУБЕРКУЛЕЗОМ, НЕОБХОДИМО КАК МОЖНО СКОРЕЕ ОБСЛЕДОВАТЬСЯ НА ТУБЕРКУЛЕЗ В ПОЛИКЛИНИКЕ ПО МЕСТУ ЖИТЕЛЬСТВА.

ТУБЕРКУЛЕЗ – ИНФЕКЦИОННОЕ ЗАБОЛЕВАНИЕ, ПОЭТОМУ

ВАЖНО

СОБЛЮДАТЬ МЕРЫ
ИНФЕКЦИОННОГО КОНТРОЛЯ.



ИНФОРМАЦИЯ О ЛЕЧЕНИИ ЧУВСТВИТЕЛЬНОГО И ЛЕКАРСТВЕННО-УСТОЙЧИВОГО ТУБЕРКУЛЕЗА:

Поприветствуйте пациента, предложите ему сесть. Спокойным, нейтральным тоном, скажите пациенту: «У вас выявлен туберкулез». Выдержите паузу, дайте пациенту осознать услышанное.

Сообщите пациенту основную информацию о лечении ТБ:

- ➔ Лекарственно-чувствительный туберкулез – это туберкулез, который лечится основными противотуберкулезными препаратами.
- ➔ Лекарственно-устойчивый туберкулез – это туберкулез, вызванный микобактериями, на которые не действуют некоторые противотуберкулезные препараты.
- ➔ Лечение лекарственно-чувствительной формы туберкулеза занимает от 6 до 11 месяцев.
- ➔ Лечение лекарственно-устойчивого туберкулеза занимает от 9 до 24 месяцев.

ДЛЯ ТОГО, ЧТОБЫ ПОЛНОСТЬЮ ВЫЗДОРОВЕТЬ ОТ ТУБЕРКУЛЕЗА И ЗАЩИТИТЬ СВОИХ БЛИЗКИХ, НЕОБХОДИМО КАК МОЖНО СКОРЕЕ НАЧАТЬ И ПРОЙТИ ПОЛНЫЙ КУРС ЛЕЧЕНИЯ.

ОБЪЯСНИТЕ ПАЦИЕНТУ ЕГО ДАЛЬНЕЙШИЕ ДЕЙСТВИЯ:

ЕСЛИ ПАЦИЕНТ ЯВЛЯЕТСЯ БАКТЕРИОВЫДЕЛИТЕЛЕМ:

- ➔ сообщите пациенту о необходимости госпитализации в противотуберкулезное учреждение для лечения стационарно до прекращения бактериовыделения.
- ➔ сообщите о том, что после прекращения бактериовыделения пациент может продолжать лечение амбулаторно в поликлинике по месту жительства.
- ➔ объясните пациенту правила госпитализации: документы, необходимые для госпитализации; время и адрес госпитализации.

ЕСЛИ ПАЦИЕНТ НЕ ЯВЛЯЕТСЯ БАКТЕРИОВЫДЕЛИТЕЛЕМ ИЛИ ЯВЛЯЕТСЯ БАКТЕРИОВЫДЕЛИТЕЛЕМ, НО С ВОЗМОЖНОСТЬЮ ПОЛНОЙ ИЗОЛЯЦИИ:

- ➔ сообщите пациенту о возможности получать лечение в поликлинике.
- ➔ расскажите о графике посещения кабинета непосредственно наблюдаемого лечения и лечащего врача.
- ➔ расскажите о возможностях и условиях, необходимых для видео-наблюдаемого лечения.
- ➔ познакомьте с медицинской сестрой кабинета непосредственно наблюдаемого лечения.

ОБЩАЯ ИНФОРМАЦИЯ О ЛЕЧЕНИИ ЧУВСТВИТЕЛЬНОГО И ЛЕКАРСТВЕННО-УСТОЙЧИВОГО ТУБЕРКУЛЕЗА

- ➔ Лекарственно-чувствительный туберкулез – это туберкулез, который лечится основными противотуберкулезными препаратами.
- ➔ Лечение лекарственно-чувствительного туберкулеза занимает от 6 до 11 месяцев.
- ➔ Лечение лекарственно-устойчивого туберкулеза занимает от 9 до 24 месяцев.
- ➔ Туберкулез лечится только противотуберкулезными препаратами.

ЛЕЧЕНИЕ ТУБЕРКУЛЕЗА ВОЗМОЖНО:

- ➔ в условиях центра фтизиопульмонологии;
- ➔ в условиях поликлиники;

ПРИ АМБУЛАТОРНОМ ЛЕЧЕНИИ ТУБЕРКУЛЕЗА В УСЛОВИЯХ ПОЛИКЛИНИКИ ВОЗМОЖНО ВИДЕО-НАБЛЮДАЕМОЕ ЛЕЧЕНИЕ.



ДЛЯ ТОГО, ЧТОБЫ ПОЛНОСТЬЮ ВЫЗДОРОВЕТЬ ОТ ТУБЕРКУЛЕЗА И ЗАЩИТИТЬ СВОИХ БЛИЗКИХ, НЕОБХОДИМО КАК МОЖНО СКОРЕЕ НАЧАТЬ И ПРОЙТИ ПОЛНЫЙ КУРС ЛЕЧЕНИЯ

ИНФОРМАЦИЯ О ЛЕКАРСТВЕННО-УСТОЙЧИВОМ ТУБЕРКУЛЕЗЕ:

1

ЕЩЕ РАЗ ОБЪЯСНИТЕ ПАЦИЕНТУ, ЧТО ТАКОЕ ЛЕКАРСТВЕННО-УСТОЙЧИВЫЙ ТУБЕРКУЛЕЗ И ОСНОВНЫЕ ПРИЧИНЫ ЕГО ВОЗНИКНОВЕНИЯ.

➔ Если прерывать лечение, пропускать прием каких-то или всех противотуберкулезных препаратов, уменьшать их дозировку, микобактерии начинают приспосабливаться к препаратам и в итоге лекарства перестают на них действовать. Так появляется резистентность (устойчивость) бактерий к препаратам.

Развивается лекарственно-устойчивый туберкулез.

➔ Человек с лекарственно-устойчивым туберкулезом может заражать своих близких уже устойчивыми бактериями. В этом случае некоторые препараты от туберкулеза заведомо не помогут, даже если человек заболел впервые.

2

ПРЕДУПРЕДИТЕ ПАЦИЕНТА, ЧТО ЛЕЧЕНИЕ ЛЕКАРСТВЕННО-УСТОЙЧИВОГО ТУБЕРКУЛЕЗА - ПРОЦЕСС БОЛЕЕ СЛОЖНЫЙ И ДЛИТЕЛЬНЫЙ, ЧЕМ ЛЕЧЕНИЕ ЧУВСТВИТЕЛЬНОГО ТУБЕРКУЛЕЗА И ЗАНИМАЕТ ОТ 9 ДО 24 МЕСЯЦЕВ.

3

АКЦЕНТИРУЙТЕ ВНИМАНИЕ НА ТОМ, ЧТО ЛЕКАРСТВЕННО-УСТОЙЧИВЫЙ ТУБЕРКУЛЕЗ ИЗЛЕЧИМ.



ЛЕКАРСТВЕННО-УСТОЙЧИВЫЙ ТУБЕРКУЛЕЗ

Лекарственно-устойчивый туберкулез развивается если:



1

контактировать с человеком,
больным лекарственно-устойчивым
туберкулезом

2

пропускать прием
противотуберкулезных
препаратов



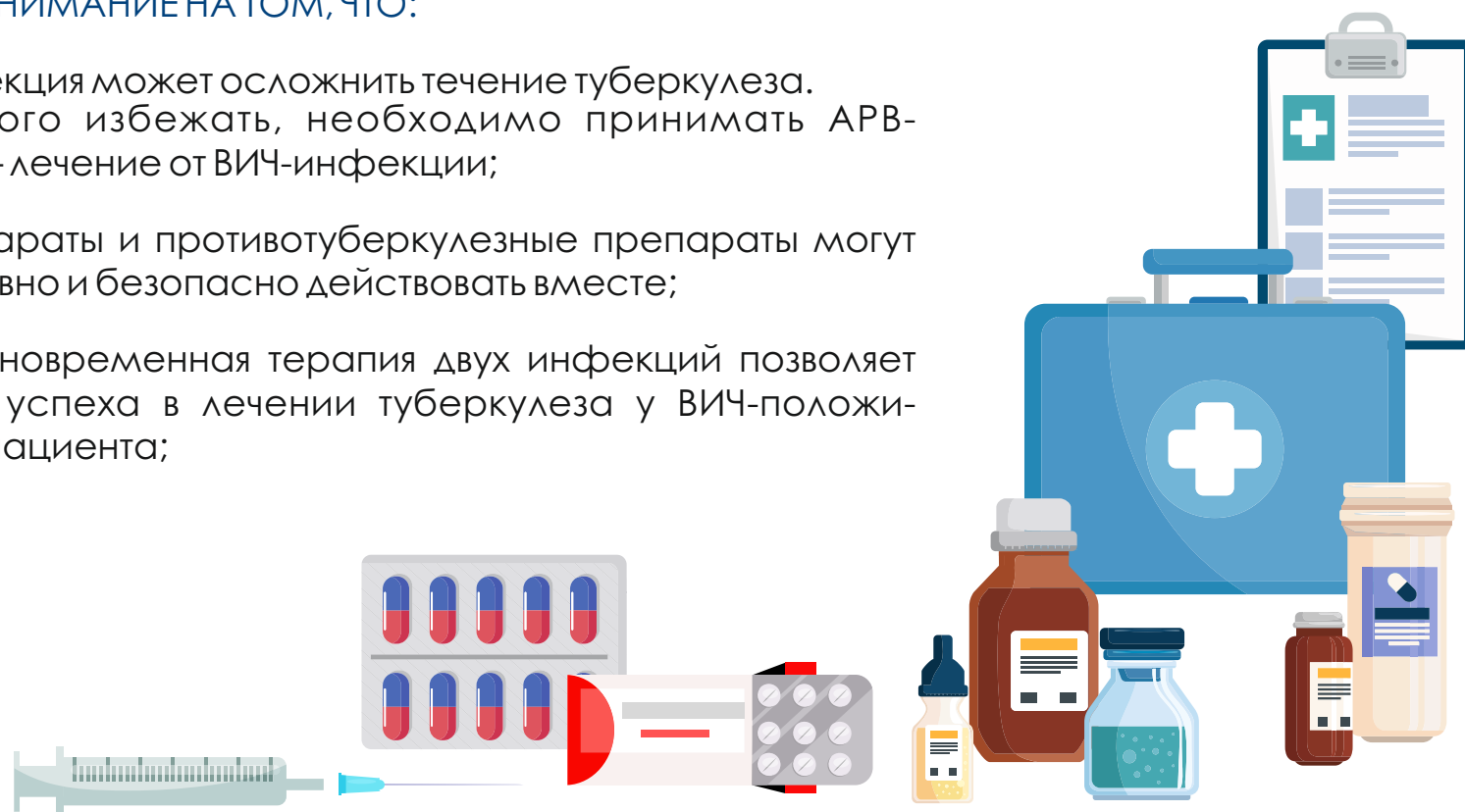
СОЧЕТАННАЯ ИНФЕКЦИЯ ТУБЕРКУЛЕЗ - ВИЧ

1 ВЫЯСНИТЕ, ЧТО ЧЕЛОВЕК УЖЕ ЗНАЕТ О ВИЧ-ИНФЕКЦИИ.

2 ДОПОЛНИТЕ ПРОБЕЛЫ И СКОРРЕКТИРУЙТЕ НЕВЕРНЫЕ ПРЕДСТАВЛЕНИЯ.

3 АКЦЕНТИРУЙТЕ ВНИМАНИЕ НА ТОМ, ЧТО:

- ➔ ВИЧ-инфекция может осложнить течение туберкулеза. Чтобы этого избежать, необходимо принимать АРВ-терапию – лечение от ВИЧ-инфекции;
- ➔ АРВ-препараты и противотуберкулезные препараты могут эффективно и безопасно действовать вместе;
- ➔ Только одновременная терапия двух инфекций позволяет добиться успеха в лечении туберкулеза у ВИЧ-положительного пациента;



ВИЧ ПОЛОЖИТЕЛЬНЫЙ ПАЦИЕНТ

- ➔ ВИЧ-инфекция может осложнить течение туберкулеза. Чтобы этого избежать, необходимо принимать АРВ-терапию – лечение от ВИЧ-инфекции.
- ➔ АРВ-препараты и противотуберкулезные препараты могут эффективно и безопасно действовать вместе.



ТОЛЬКО ОДНОВРЕМЕННАЯ ТЕРАПИЯ ДВУХ ИНФЕКЦИЙ ПОЗВОЛЯЕТ ДОБИТЬСЯ УСПЕХА В ЛЕЧЕНИИ ТУБЕРКУЛЕЗА У ВИЧ-ПОЛОЖИТЕЛЬНОГО ПАЦИЕНТА.

ОБЯЗАТЕЛЬНАЯ ИНФОРМАЦИЯ ДЛЯ ПАЦИЕНТА ОБ УСЛОВИЯХ ВЫЗДОРОВЛЕНИЯ:

1 ОБЪЯСНИТЕ ПАЦИЕНТУ УСЛОВИЯ, КОТОРЫЕ НЕОБХОДИМО СОБЛЮДАТЬ ДЛЯ ПОЛНОГО ИЗЛЕЧЕНИЯ ОТ ТУБЕРКУЛЕЗА:

➔ Полное излечение возможно только при ежедневном приеме всех лекарств до тех пор, пока специальное обследование не покажет, что человек излечен.

➔ Чтобы обеспечить непрерывность лечения, оно проводится под наблюдением медработника – он должен убедиться, что все лекарства приняты вовремя.

➔ Для контроля эффективности лечения важно вовремя сдавать ежемесячные анализы, на которые направляет врач. Это позволит врачу, в случае необходимости, скорректировать схему лечения и вовремя выявить нежелательные явления и предотвратить их.

➔ При появлении побочных эффектов (резкая слабость, рвота, частый жидкий стул, боли, сыпь, зуд и т.д.) – нужно как можно раньше связаться с врачом.

2 ПРЕДУПРЕДИТЕ, ЧТО ПРОТИВОТУБЕРКУЛЕЗНЫЕ ПРЕПАРАТЫ ИМЕЕТ ПРАВО НАЗНАЧАТЬ ТОЛЬКО ВРАЧ, НА ОСНОВАНИИ ДАННЫХ ОБСЛЕДОВАНИЯ. НИ В КОЕМ СЛУЧАЕ НЕЛЬЗЯ ЗАНИМАТЬСЯ САМОЛЕЧЕНИЕМ – ЭТО МОЖЕТ ПРИВЕСТИ К ОСЛОЖНЕНИЯМ И ПОЯВЛЕНИЮ ТЯЖЕЛЫХ ФОРМ ТУБЕРКУЛЕЗА.

3 СООБЩИТЕ О НЕОБХОДИМОСТИ НЕДОПУЩЕНИЯ БЕРЕМЕННОСТИ НА ПЕРИОД ЛЕЧЕНИЯ, В СВЯЗИ С ЧЕМ НЕОБХОДИМО ПРАКТИКОВАТЬ ЗАЩИЩЕННЫЕ ПОЛОВЫЕ КОНТАКТЫ.

4 ПРЕДУПРЕДИТЕ ПАЦИЕНТА С БАКТЕРИОВЫДЕЛЕНИЕМ, ЧТО ДО ПРЕКРАЩЕНИЯ БАКТЕРИОВЫДЕЛЕНИЯ ГРУДНОЕ ВСКАРМЛИВАНИЕ СЛЕДУЕТ ПРЕКРАТИТЬ.

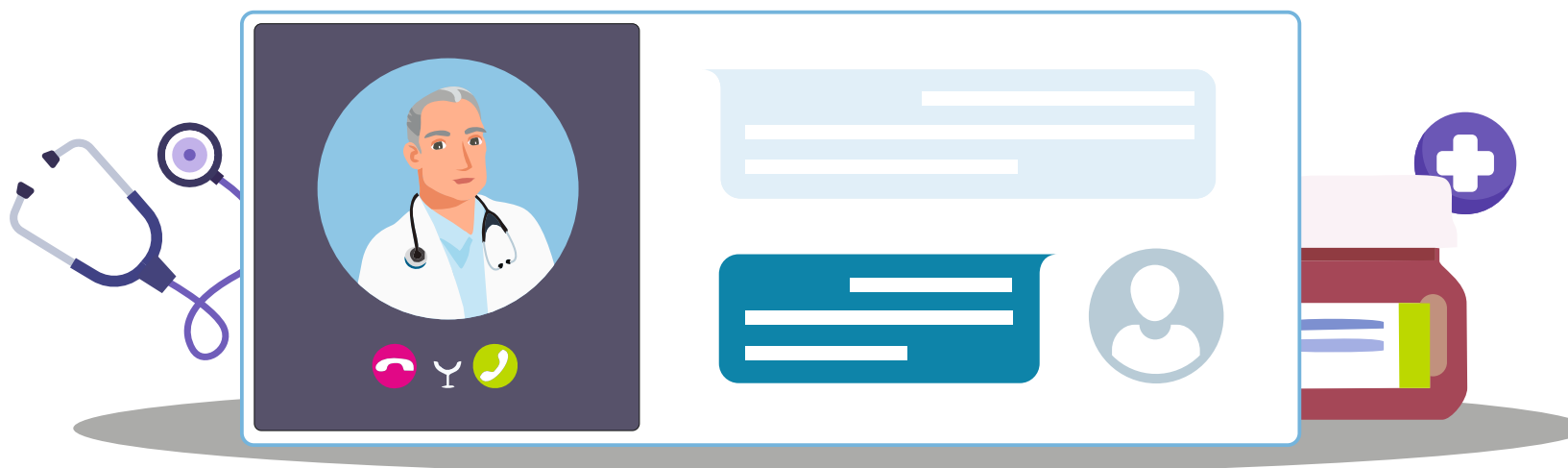
НЕСОБЛЮДЕНИЕ ОБЯЗАТЕЛЬНЫХ УСЛОВИЙ ДЛЯ ВЫЗДОРОВЛЕНИЯ – РИСК ОСЛОЖНЕНИЙ СОСТОЯНИЯ И РАЗВИТИЯ ЛЕКАРСТВЕННО – УСТОЙЧИВЫХ ФОРМ ТУБЕРКУЛЕЗА, ИЗЛЕЧЕНИЕ ОТ КОТОРЫХ ТЯЖЕЛЕЕ И ДОЛЬШЕ.

ОБЯЗАТЕЛЬНЫЕ УСЛОВИЯ ДЛЯ ВЫЗДОРОВЛЕНИЯ:

ЕЖЕДНЕВНЫЙ ПРИЕМ ВСЕХ ПРОТИВОТУБЕРКУЛЕЗНЫХ ПРЕПАРАТОВ ПОД НАБЛЮДЕНИЕМ МЕДИЦИНСКИХ РАБОТНИКОВ:

- ➔ ежедневный визит к медицинскому работнику поликлиники для получения и приема противотуберкулезных препаратов.
- ➔ ежедневный видео-звонок медицинскому работнику для демонстрации приема препаратов и еженедельный визит к медицинскому работнику за получением противотуберкулезных препаратов (видео-наблюдаемое лечение).

ПРИ ПОЯВЛЕНИИ НЕЖЕЛАТЕЛЬНЫХ ЯВЛЕНИЙ СРАЗУ СООБЩИТЬ ЛЕЧАЩЕМУ ВРАЧУ.



МОТИВАЦИОННАЯ РАБОТА



1 ОЦЕНИТЕ ГОТОВНОСТЬ ПАЦИЕНТА СОБЛЮДАТЬ РЕЖИМ ЛЕЧЕНИЯ И ОБСУДИТЕ ЕГО СИЛЬНЫЕ СТОРОНЫ:

- ➔ Как Вы считаете, на сколько процентов Вы уверены, что справитесь и доведете лечение до конца?
- ➔ Что Вам дает уверенность на столько процентов? (даже если пациент говорит – 1%, это все же больше, чем ноль).
- ➔ Что Вам поможет повысить Вашу уверенность в успехе на 1-2%? Если человек затрудняется, помогите ему: «Возможно это будет дополнительная информация, чья-то помощь, поддержка». Уточняйте: «От кого и какая именно помощь / поддержка будет Вам полезна больше всего?»
- ➔ Что нужно сделать, чтобы получить эту поддержку? Обсудите все варианты, насколько они реалистичны и как можно повысить вероятность успеха.

2 ИСХОДЯ ИЗ ПОЛУЧЕННОЙ ИНФОРМАЦИИ, РАССКАЖИТЕ, ЧЕМ ВЫ МОЖЕТЕ ПОМОЧЬ ПАЦИЕНТУ:

- ➔ дайте контакты ТБ-сервисных организаций (НПО);
- ➔ поделитесь контактами дружественного юриста (если есть);
- ➔ дайте контакты социального работника;
- ➔ дайте дополнительную информацию, познакомьте с другими людьми, больными/вылечившимися от туберкулеза или расскажите об их успехе.



ТЫ НЕ ОДИН!



МЕДСЕСТРА

выдает препараты и наблюдает за их приемом, чтобы вы не забывали принимать все лекарства каждый день.

УЧАСТКОВЫЙ ВРАЧ / ТЕРАПЕВТ

к этому врачу нужно будет приходить на осмотр 1 раз в 10 дней. Он будет направлять Вас на прохождение планового обследования каждый месяц.

ФТИЗИАТР

занимается лечением туберкулеза. Он ставит диагноз, определяет режим лечения, наблюдает за течением болезни и дает заключение об излечении от туберкулеза.

НЕПРАВИТЕЛЬСТВЕННЫЕ ОРГАНИЗАЦИИ

предоставляют информационную, психологическую, социальную помощь.

РАВНЫЙ КОНСУЛЬТАНТ

это человек, который работает в НПО или в группе поддержки и может помочь консультациями, основываясь на собственном опыте.

СОЦРАБОТНИК ПОЛИКЛИНИКИ

может помочь с решением социальных вопросов.

ВЫЯВЛЕНИЕ ВОЗМОЖНЫХ БАРЬЕРОВ К ТБ УСЛУГАМ:

1 ЗАДАЙТЕ ПАЦИЕНТУ ВОПРОС И ОБЪЯСНИТЕ, ЧТО ЕМУ/ЕЙ ДОСТАТОЧНО ОТВЕЧАТЬ «ДА» ИЛИ «НЕТ»:

- ➔ Необходимо ли Вам разрешение главы (членов) семьи для лечения от туберкулеза?
- ➔ Зависите ли Вы финансово от главы (членов) семьи?
- ➔ Испытываете ли Вы страх/ стыд показаться больной/ым перед супругом/супругой, свекровью и другими членами семьи или соседями?

Если пациент ответит «Да» на любой из вопроса, значит, что пациент может столкнуться с барьерами к ТБ услугам, что может отразиться на исходе лечения.

2 ЕСЛИ ВЫ ВЫЯВИЛИ НАЛИЧИЕ БАРЬЕРОВ К ТБ УСЛУГАМ, ПРЕДПРИМИТЕ МЕРЫ ПО ИХ ПРЕДОТВРАЩЕНИЮ:

- ⊕ Донесите до пациента информацию о том, что люди имеют равные права на бесплатное лечение туберкулеза вне зависимости от половой принадлежности, возраста, социального статуса и других характеристик.
- ⊕ В случае необходимости психологической, консультационной помощи можно воспользоваться помощью психологов, социальных работников, равных консультантов, неправительственных организаций, и ТБ сообществ.
- ⊕ Лист о временной утрате трудоспособности оформляется при официальном трудоустройстве на основании медицинских документов, выданных в Центре фтизиопульмонологии или поликлинике.
- ⊕ В случае возникновения сложностей в правовой или социальной сфере можно обратиться к параюристу, сотруднику неправительственной организации для получения поддержки.

**БАРЬЕРЫ К ПОЛУЧЕНИЮ ТБ УСЛУГ МОЖНО УСТРАНИТЬ.
ЭТО ВАЖНО ДЛЯ ДОСТИЖЕНИЯ УСПЕХА ЛЕЧЕНИЯ.**

ВОЗМОЖНЫЕ БАРЬЕРЫ ПРИ ПОЛУЧЕНИИ УСЛУГ ПО ТБ



ПРЕПЯТСТВИЯ ДЛЯ ДОСТУПА К УСЛУГАМ ДИАГНОСТИКИ И ЛЕЧЕНИЯ ТБ МОГУТ ПРИНИМАТЬ РАЗНЫЕ ФОРМЫ, ЗАТРАГИВАЮЩИЕ И МУЖЧИН, И ЖЕНЩИН:

- Трудовая миграция (необходимость заработка);
- Наличие вредных привычек;
- Необходимость регистрации и/или прописки для обращения в мед учреждение;
- Ограниченность в принятии решения и экономическая зависимость женщин;
- Домашние обязанности (дети, домашние хлопоты, престарелые родители и тд).

ПУТИ УСТРАНЕНИЯ ЭТИХ БАРЬЕРОВ:

- ⊕ Вы имеете равные права на бесплатное лечение туберкулеза вне зависимости от половой принадлежности, возраста, социального статуса и других характеристик.
- ⊕ Вы можете получить психологическую, консультационную помощь со стороны психолога, социальных работников, равных консультантов поликлиник, неправительственных организаций, и ТБ сообществ.
- ⊕ Вы можете обратиться к параюристу, сотруднику неправительственной организации для получения поддержки, в случае возникновения сложностей в правовой или социальной сфере

**БАРЬЕРЫ К ПОЛУЧЕНИЮ ТБ УСЛУГ МОЖНО УСТРАНИТЬ
ЭТО ВАЖНО ДЛЯ ДОСТИЖЕНИЯ УСПЕХА ЛЕЧЕНИЯ**

ПРАВА ЛЮДЕЙ С ТУБЕРКУЛЕЗОМ

ПРАВА ЧЕЛОВЕКА ЮРИДИЧЕСКИ ГАРАНТИРУЮТСЯ ПРАВОВЫМИ НОРМАМИ, ЗАЩИЩАЮЩИМИ ОТДЕЛЬНЫХ ЛИЦ И ГРУППЫ ЛЮДЕЙ ОТ ДЕЙСТВИЙ, КОТОРЫЕ НАРУШАЮТ ФУНДАМЕНТАЛЬНЫЕ СВОБОДЫ И ДОСТОИНСТВО ЧЕЛОВЕКА.

ОНИ ОХВАТЫВАЮТ ГРАЖДАНСКИЕ, КУЛЬТУРНЫЕ, ЭКОНОМИЧЕСКИЕ, ПОЛИТИЧЕСКИЕ И СОЦИАЛЬНЫЕ ПРАВА.

Донесите до пациента следующую информацию о правах:



ВЫ ИМЕЕТЕ ПРАВО НА:

- ⊕ бесплатное лечение от туберкулеза вне зависимости от пола, социального статуса и других различий;
- ⊕ лист по утрате трудоспособности на весь период лечения (при официальном трудоустройстве);
- ⊕ социальное пособие;
- ⊕ бесплатные консультации и помощь психолога, социального работника поликлиники по месту жительства;
- ⊕ поддержку равного консультанта из неправительственных организаций, ТБ сообщества.

**ЗНАНИЕ СВОИХ ПРАВ
НЕОБХОДИМО
ДЛЯ ДОСТИЖЕНИЯ УСПЕХА ЛЕЧЕНИЯ.**

ПРАВА ЛЮДЕЙ С ТУБЕРКУЛЕЗОМ

ВЫ ИМЕЕТЕ ПРАВО НА:

- ⊕ бесплатное лечение от туберкулеза вне зависимости от пола, социального статуса и других различий;
- ⊕ лист по утрате трудоспособности на весь период лечения (при официальном трудоустройстве);
- ⊕ социальное пособие;
- ⊕ бесплатные консультации и помощь психолога, социального работника поликлиники по месту жительства;
- ⊕ поддержку равного консультанта из неправительственных организаций, ТБ сообщества.

**ЗНАНИЕ СВОИХ ПРАВ
НЕОБХОДИМО
ДЛЯ ДОСТИЖЕНИЯ УСПЕХА ЛЕЧЕНИЯ.**



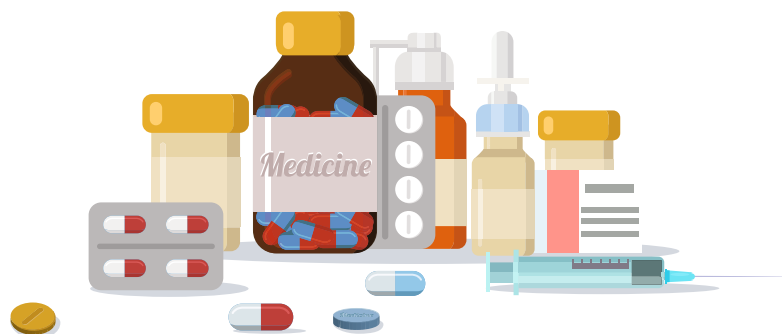
ИНФОРМАЦИЯ О ТОМ, КАК ПРЕДОТВРАТИТЬ ТУБЕРКУЛЕЗ

1 РАССКАЖИТЕ ПАЦИЕНТУ ОБ ИММУННОЙ СИСТЕМЕ:

- ➔ Иммунная система защищает организм от инфекций, в том числе и от туберкулеза. Риск того, что люди, инфицированные бактериями туберкулеза, заболеют туберкулезом на протяжении своей жизни, составляет 10%. Люди с ослабленной иммунной системой, подвергаются более высокому риску заболевания.

2 АКЦЕНТИРУЙТЕ ВНИМАНИЕ НА ТОМ, ЧТО ПРИВОДИТ К СНИЖЕНИЮ ИММУНИТЕТА:

- ➔ Курение, употребление алкоголя и наркотиков, неполноценное питание, физическая и психическая нагрузка (стресс) приводят к ослаблению иммунной системы.



3 РАССКАЖИТЕ ПАЦИЕНТУ КАК СНИЗИТЬ РИСК ЗАБОЛЕТЬ ТУБЕРКУЛЕЗОМ.

- ➔ Желание жить и развиваться, здоровый образ жизни и позитивный настрой дают стимул к усилению защитных сил организма.
- ➔ Инфекционный контроль в повседневной жизни также является мерой профилактики туберкулеза: этикет кашля, регулярное проветривание помещений снижает риск передачи микобактерий от больного туберкулезом.
- ➔ Своевременное выявление и контролируемое лечение туберкулеза также являются важной мерой профилактики, т.к. направлены на предотвращение передачи инфекции.
- ➔ Вакцина БЦЖ - эффективна для защиты детей от туберкулеза и развития тяжелых форм заболевания.
- ➔ Профилактическое лечение - люди с выявленным латентным туберкулезом могут получить профилактическое лечение латентной ТБ инфекции для предотвращения развития активного туберкулеза.

ПРЕДОТВРАТИТЬ ТУБЕРКУЛЕЗ

КАК СНИЗИТЬ РИСК ЗАБОЛЕТЬ ТУБЕРКУЛЕЗОМ?

- ➔ сбалансировано питаться;
- ➔ отказаться от курения и алкоголя и потребления наркотических веществ;
- ➔ сохранять баланс труда и отдыха;
- ➔ соблюдать меры инфекционного контроля;
- ➔ своевременно обращаться за медицинской помощью и проходить профилактические осмотры;
- ➔ вакцинировать детей вакциной БЦЖ;
- ➔ получить лечение от латентной ТБ инфекции.



ВЫЯВЛЕНИЕ И ЛЕЧЕНИЕ ЛАТЕНТНОЙ ТБ ИНФЕКЦИИ

РАССКАЖИТЕ ПАЦИЕНТУ О ЛАТЕНТНОЙ ТБ ИНФЕКЦИИ:

- ➔ Латентный туберкулез – состояние, при котором человек инфицирован бактериями туберкулеза, но (пока еще) не заболел и не может заразить других людей. Иммунная система держит туберкулезные бактерии под контролем и не дает им развиваться. При снижении защитных сил организма под воздействием различных факторов (стресс, неполноценное питание, другие заболевания) латентный туберкулез переходит в активный и начинает развиваться заболевание.

ОБЪЯСНИТЕ ПАЦИЕНТУ КАК ВЫЯВЛЯЕТСЯ И ЛЕЧИТСЯ ЛАТЕНТНАЯ ТБ ИНФЕКЦИЯ:

- ➔ Для диагностики латентного туберкулеза используют туберкулиновые пробы – туберкулин (неопасное вещество, полученное из микобактерий туберкулеза) вводят внутрикожно и смотрят на реакцию в месте укола. Постепенное уплотнение волдыря в месте укола показывает, что организм когда-то уже имел контакт с микобактерией туберкулеза, то есть был заражен. В зависимости от наличия, могут использоваться другие тесты, такие как: Диаскин-тест, квантифероновый тест, Т-СПОТТБ.
- ➔ Если выявлена латентная ТБ инфекция, человеку назначается профилактическое лечение. Цель такого лечения – не допустить развития активного туберкулеза.



ЛАТЕНТНЫЙ ТУБЕРКУЛЕЗ

Латентный туберкулез – состояние, при котором человек инфицирован бактериями туберкулеза, но (пока еще) не заболел и не может заразить других людей.

МЕТОДЫ ДИАГНОСТИКИ ЛАТЕНТНОЙ ТБ ИНФЕКЦИИ:

- ➔ туберкулиновые пробы;
- ➔ альтернативные тесты: Диаскин-тест, квантифероновый тест, Т-СПОТ ТБ.



**В СЛУЧАЕ ВЫЯВЛЕНИЯ ЛАТЕНТНОЙ
ТУБЕРКУЛЕЗНОЙ ИНФЕКЦИИ
НЕОБХОДИМО ПРОЙТИ КУРС
ПРОФИЛАКТИЧЕСКОГО ЛЕЧЕНИЯ.**

ЦЕЛЬ ПРОФИЛАКТИЧЕСКОГО ЛЕЧЕНИЯ – НЕ ДОПУСТИТЬ РАЗВИТИЯ АКТИВНОГО ТУБЕРКУЛЕЗА.

ЗАВЕРШЕНИЕ КОНСУЛЬТАЦИИ

ПОДВЕДИТЕ ИТОГ ВСЕМУ, ЧТО ВЫ ОБСУДИЛИ, ПРОЙДИТЕСЬ ПО ОСНОВНЫМ МОМЕНТАМ РАЗРАБОТАННОГО ПАЦИЕНТОМ ПЛАНА ДЕЙСТВИЙ:

Спросите человека, есть ли у него вопросы;

Договоритесь о том, каким будет следующий шаг Вашей совместной работы;

Договоритесь о дате и времени следующей встречи;

Направьте его (ее) к другим специалистам, если Вы об этом договорились.

ПРОВОДИТЕ ЧЕЛОВЕКА ДО ДВЕРИ





ТУБЕРКУЛЕЗ ИЗЛЕЧИМ

ВЫ НЕ ОДИН

ЕСТЬ ЛЮДИ, ГОТОВЫЕ ВАМ ПОМОЧЬ



МЕТОДИЧЕСКОЕ ПОСОБИЕ

для медицинских работников
по консультированию пациентов
с туберкулезом и лекарственно-устойчивым туберкулезом



Разработка брошюры стала возможной благодаря помощи американского народа, оказанной через Агентство США по международному развитию (USAID).
Abt Associates несет ответственность за содержание брошюры, которое не обязательно отражает позицию USAID или Правительства США.

2022